

m a r i a n n e a b e r g e l  
s c u l p t r i c e c é r a m i s t e

Dossier de presse

## PAYSAGE(S) INTÉRIEUR(S)

Exposition du 7 au 29 novembre 2019

**Vernissage le 6 novembre à 18h30**

Conservatoire des arts

1, parvis des Sources

78180 Montigny-le-Bretonneux



## P A Y S A G E (S) I N T É R I E U R (S)

Tour à tour inhabité lorsqu'il appréhende le vide ou peuplé de créatures hybrides, l'univers de Marianne Abergel est à la fois pluriel et singulier.

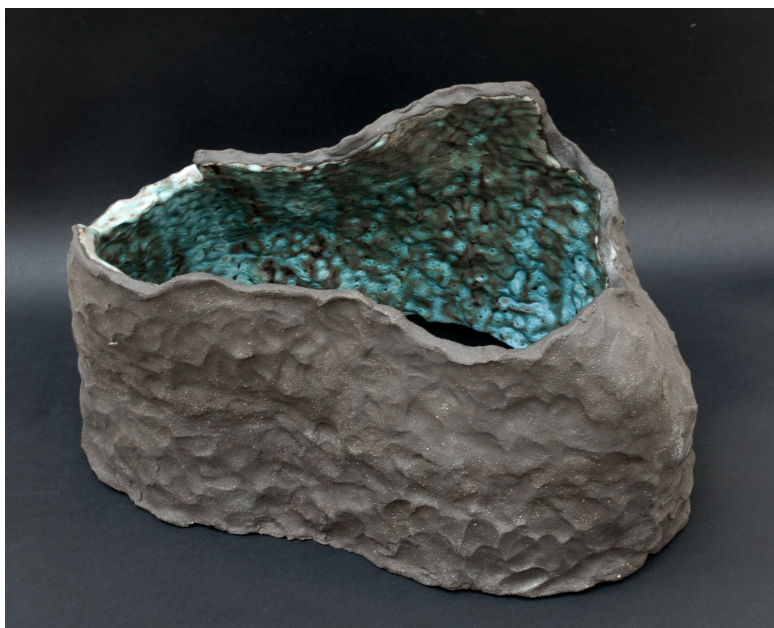
**Pluriels**, ses paysages intérieurs réinterprètent continuellement l'espace usant tantôt de la frontalité, la plongée ou la mise en abîme, oscillant entre la sensation d'ouverture et l'enfermement. Architecte de formation, la sculptrice questionne, expérimente, teste les limites des formes et des forces qui se trament dans la terre. Les rapports de masse s'opèrent, les assemblages formels se construisent, l'équilibre est toujours recherché. Le travail de Marianne Abergel autour du cercle, son expérimentation du vide et de l'accumulation troublent les repères. Le devant appelle un arrière, le mur devient enceinte, intérieur et extérieur se confondent, créant un hiatus sensoriel : l'artiste donne corps au vide.

**Singulier**, le paysage intérieur de Marianne Abergel reflète quant à lui ses questionnements et tourments sur le rapport de l'homme à l'animal. Dans la métamorphose réciproque de ses chimères ou ses analogies anatomiques, l'artiste illustre l'imbrication constante des deux espèces pour le meilleur mais surtout le pire. Notre animalité se révèle tandis que s'humanise l'animal dans la relation d'affection ou de souffrance que nous entretenons avec lui. Convaincue du bien-fondé de l'antispécisme, qui, sur le modèle de l'antirascisme et l'antisexisme, prône l'extension du principe d'égalité aux animaux, l'artiste invite à réfléchir sur la notion d'altérité. Elle appelle à l'introspection, au réveil des consciences, doux ou brutal selon les œuvres, mais où éthique et esthétique se mêlent invariablement.



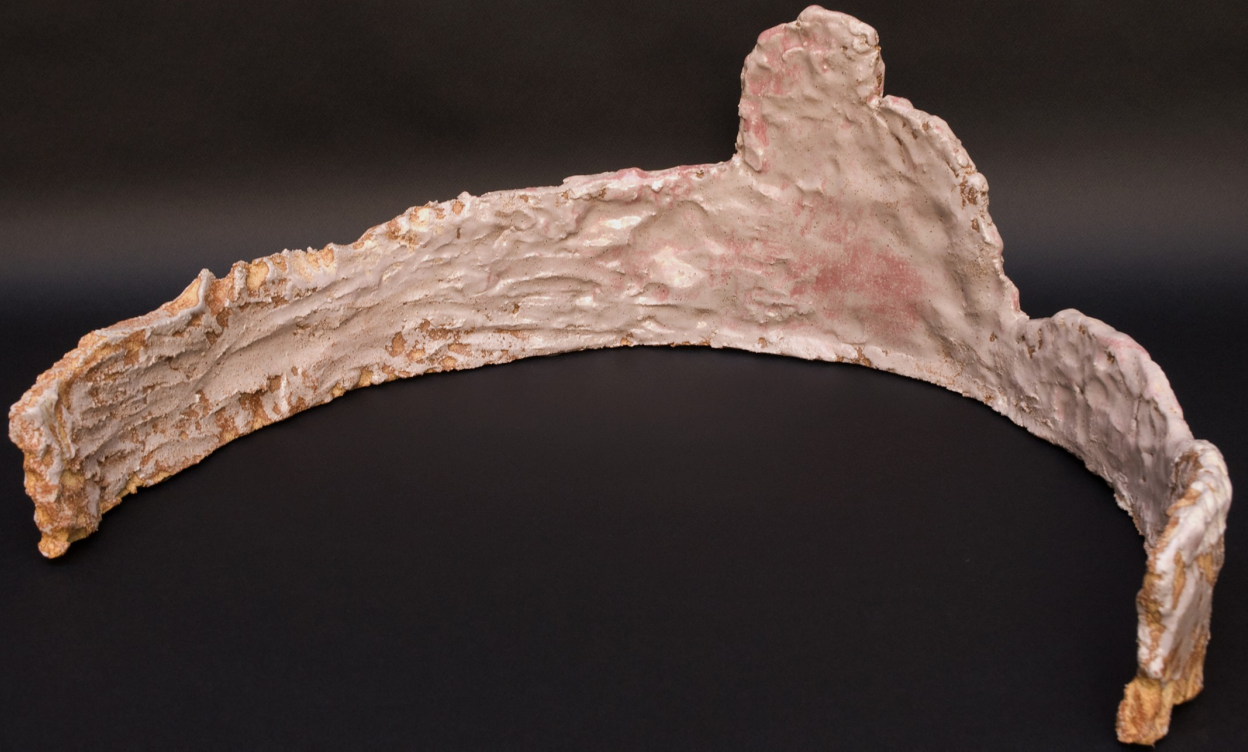
Crosswall. Grès émaillé et oxydes 36·21·8 cm (*droite*)  
Entourer 10. Grès émaillé 57·61·32 cm (*bas*)





Entourer 2. Grès émaillé, cuisson bois 59·50·20 cm (*haut*)  
Interior landscape 2. Grès émaillé 37·24·23 cm (*bas*)

"La technique céramique liée à la création artistique permet une infinité de process, le champ des possibles est immense et je cherche toujours l'unique. Je cherche des formes, des proportions, des assemblages qui parlent. A quelques centimètres, courbures ou inflexions près, le ressenti va être différent, me procurer une émotion ou rien. Dans cette série sur le vide, je crée des paysages en travaillant principalement autour du cercle. J'explore la capacité d'ouverture ou d'enfermement dans la forme, en cernant quelque chose qui par nature est impalpable."



Entourer 3. Grès émaillé 59·42·23 cm

Brain's cube. Porcelaine partiellement émaillée,  
lustre or 27·26·24 cm (*haut*)  
Figure animal. Grès émaillé 15·14·16 cm (*bas*)



"L'altérité est un concept qui guide depuis toujours ma démarche artistique. J'aspire à retranscrire comment les êtres vivants sur terre, humains et non humains, sont tous égaux face à l'envie de vivre.

Usant du figuratif, je mets en parallèle nos différents organes, le côté formel de ce qui nous constitue pour montrer notre similitude.

J'espère donner à réfléchir sur la primauté supposée de l'humain sur les autres espèces."



Woman with little sow. Grès émaillé, 11·8·6 cm (*haut*)  
Twins. Grès émaillé, 22·21·18 cm (*bas*)



Feeding matrix. Grès émaillé 38·38·34 cm

Marianne Abergel est née en 1964. Elle vit et travaille à Ivry-sur-Seine.

Architecte, elle pratique la sculpture et la céramique depuis plus de 30 ans et s'y consacre pleinement depuis 2007.



## Expositions

Exposition permanente, galerie Gaïa, Nantes

A venir 2020 Le Lavoir, Clamart

Biennale de la céramique, Chantemerle

2019 Salon des Beaux Arts, Paris

Korean International Ceramic Biennale

Saint-Sulpice Céramique, Paris

2018 8 céramistes et la terre, le Hangart, Draguignan

Matière à science, galerie la Nef, Montpellier

Les Journées de la céramique, Paris

2017 Je suis mort ce matin..., galerie Fernand Léger, Ivry-sur-Seine

Christmas show, galerie Jane Roberts, Paris

Salon Céramique 14, Paris

Les Journées de la céramique, Paris

Sauvage ?, galerie Collections, Paris

2016 Chimères, Galerie Gaïa, Nantes

Les Journées de la céramique, Paris

Salon Puls'Art, Le Mans

- 2015 Les Journées de la céramique, Paris  
Petits formats, compagnie des œillets, Ivry-sur-Seine
- 2014 Chapelle Boondaël, Bruxelles
- 2013 Beauty & the beast, Espace 111, Montreuil
- 2012 Salon Les Hivernales de Montreuil, Montreuil
- 2011 Festival européen de la Céramique, Parcours Terralha 2011, Saint-Quentin-la-Poterie
- 2010 Salon Céramique 14, Paris
- 2009 Chromo-zone, Galerie Empreintes, Aydat  
Installation "Sommes-nous des mammouths ?", hall d'exposition LM, Paris

## R é s i d e n c e

- 2017 Résidence de cinq semaines, centre international de céramique de Shigaraki, Japon

## B i b l i o g r a p h i e

- Céramique, 90 artistes contemporains, éditions Pyramid, 2019  
<https://o.nouvelobs.com/design/20180627.OBS8807/ceramique-a-la-decouverte-d-un-art-creatif-meconnu-a-paris.html>
- Baladeuses et suspension, C. Vannier, Hachette, 2015
- La revue de la céramique et du verre, 2012
- Art et décoration, 2005
- Madame Figaro, 2004
- La maison contemporaine, Flammarion, 2003
- Rangements, éditions Marie-Claire

## W o r k s h o p s , a t e l i e r s

- Depuis 2017 Workshop céramique, école EPSAA section prépa arts graphiques, Paris
- Depuis 2013 Projet éducatif artistique et culturel (PEAC) en lien avec le Louvre. Interventions en milieu scolaire
- Depuis 2009 En charge de l'atelier céramique-modelage, enfants et adultes aux ateliers d'art de la ville d'Ivry-sur-Seine



## P a y s a g e ( s ) i n t é r i e u r ( s )

Exposition du 7 au 29 novembre 2019

Vernissage le 6 novembre à 18h30

Marianne Abergel présentera une quarantaine d'œuvres  
au sein des 200 m2 de l'espace d'exposition du Conservatoire des arts.

Conservatoire des arts

1, parvis des Sources

78180 Montigny-le-Bretonneux

01 34 52 07 41

Lundi, mercredi, vendredi de 14h00 à 19h00

Mardi, jeudi 10h00 à 12h00 et 14h00 à 19h00

Samedi 9h30 à 17h00

En voiture : 45 mn depuis le centre de Paris par l'A13 puis l'A12

Bus 414, 419, 444. Arrêt : Fulgence Bienvenue

RER C. Arrêt : gare de Saint-Quentin en Yvelines (Montigny-le-Bretonneux)



**M a r i a n n e A b e r g e l**

marianne.abergel@gmail.com

www.marianneabergel.com

 marianneabergelsculptrice

**C o n t a c t p r e s s e**

Sophie Lambert

presse.marianne.abergel@gmail.com

06 80 98 33 43

En couverture  
Interior landscapes 1. Grès émaillé, 40•31•17 cm (*gauche*)  
Ears block. Grès émaillé, 54.48.52 cm (*droite*)